



ที่ พช ๐๐๒๓.๖/ว ๐๗

สำนักงานส่งเสริมการปกครองท้องถิ่นอำเภอ  
ที่ว่าการอำเภอเมืองเพชรบูรณ์  
ถนนสระบุรี - หล่มสัก พช ๖๗๐๐๐

๓ มกราคม ๒๕๖๒

เรื่อง แจ้งนโยบายปรับกระบวนการสมัครสมาชิกของโรงเรียน และองค์กรปกครองส่วนท้องถิ่นในจังหวัด

เรียน นายกเทศมนตรีตำบล และนายกองค์การบริหารส่วนตำบลทุกแห่ง

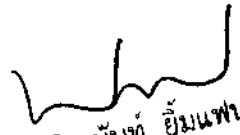
สิ่งที่ส่งมาด้วย สำเนาหนังสือสำนักงานส่งเสริมการปกครองท้องถิ่นจังหวัดเพชรบูรณ์ ที่ พช ๐๐๒๓.๖/ว ๖๗๕  
ลงวันที่ ๒๘ ธันวาคม ๒๕๖๑

ด้วยสำนักงานส่งเสริมการปกครองท้องถิ่นจังหวัดเพชรบูรณ์แจ้งว่า โครงการอนุรักษ์พันธุกรรมพืชอันเนื่องมาจากพระราชดำริสมเด็จพระเทพรัตนราชสุดาฯ สยามบรมราชกุมารี (อพ.สธ.) ได้รับนโยบายจากสำนักพระราชวัง เพื่อการประสานงานและติดตามผลการดำเนินงานสนองพระราชดำริอย่างลดขั้นตอน และทาง อพ.สธ. กำกับดูแลดำเนินงานเสนอพระราชดำริของหน่วยงานร่วมสนองพระราชดำริ รวม ๑๐ กลุ่ม จำนวน ๒๐๒ หน่วยงาน โดยให้หน่วยงานที่มีพันธกิจเกี่ยวข้องสนับสนุนในการประสานงาน และติดตามผลการดำเนินงานเป็นศูนย์รวมการประสานการปฏิบัติตามภูมิภาคต่างๆ เชิงบูรณาการ โดยเฉพาะจังหวัดและกลุ่มจังหวัดที่มีศักยภาพในการขับเคลื่อนและสนับสนุนการดำเนินงานฐานทรัพยากรท้องถิ่น และงานสวนพฤกษศาสตร์โรงเรียนตามประกาศ/คำสั่งแต่งตั้งคณะทำงาน อพ.สธ. - จังหวัด (คณะทำงานตามกรอบการสร้างจิตสำนึก คณะที่ ๔๑-๔๒)

ดังนั้น เพื่อสนองนโยบายการปรับรูปแบบการประสานงานการสมัครสมาชิกสวนพฤกษศาสตร์โรงเรียน และฐานทรัพยากรท้องถิ่น เป็นไปด้วยความเรียบร้อย จึงขอให้ขับเคลื่อนและสนับสนุนการดำเนินงานฐานทรัพยากรท้องถิ่น และงานสวนพฤกษศาสตร์โรงเรียน การจัดประชุมคณะทำงานขับเคลื่อนและสนับสนุนการดำเนินงานตามกรอบการสร้างจิตสำนึก และใช้การประชุมคณะทำงานพิจารณาความครบถ้วนและถูกต้องของใบสมัครและเอกสารประกอบของทั้งโรงเรียน และองค์กรปกครองส่วนท้องถิ่น สำหรับองค์กรปกครองส่วนท้องถิ่นท้องถิ่นจังหวัดในฐานะที่เป็นประธานคณะทำงาน ๔.๑ เป็นผู้รวบรวมโดยผ่านหัวหน้าสำนักงานจังหวัดเสนอผู้ว่าราชการจังหวัดพิจารณาลงนามให้โครงการอนุรักษ์พันธุกรรมพืชอันเนื่องมาจากพระราชดำริฯ ต่อไป รายละเอียดปรากฏตามเอกสารที่ส่งมาพร้อมนี้

จึงเรียนมาเพื่อทราบและดำเนินการต่อไป

ขอแสดงความนับถือ

  
(นางพิรณันท์ ยิ้มแพน)  
ท้องถิ่นอำเภอเมืองเพชรบูรณ์

สำนักงานส่งเสริมการปกครองท้องถิ่นอำเภอ

โทร. / โทรสาร ๐-๕๖๗๑-๒๘๔๔



ที่ พช ๐๐๒๓.๓/ว ๖๗๘

สำนักงานส่งเสริมการปกครองท้องถิ่นจังหวัด  
ศาลากลางจังหวัดเพชรบูรณ์  
ถนนสระบุรี - หล่มสัก พช ๒๗๐๐๐

พฉ ธันวาคม ๒๕๖๑

เรื่อง แจ้งนโยบายปรับกระบวนการสมัครสมาชิกของโรงเรียน และองค์กรปกครองส่วนท้องถิ่นในจังหวัด  
เรียน นายองค์การบริหารส่วนจังหวัดเพชรบูรณ์ นายกเทศมนตรีเมืองเพชรบูรณ์ นายกเทศมนตรีเมืองหล่มสัก  
นายกเทศมนตรีเมืองวิเชียรบุรี และท้องถิ่นอำเภอ ทุกอำเภอ

สิ่งที่ส่งมาด้วย สำเนาหนังสือจังหวัดเพชรบูรณ์ ที่ พช ๐๐๑๗/ว ๕๙๗๓  
ลงวันที่ ๑๘ ธันวาคม ๒๕๖๑ จำนวน ๑ ชุด

จังหวัดเพชรบูรณ์แจ้งว่า โครงการอนุรักษ์พันธุกรรมพืชอันเนื่องมาจากพระราชดำริ  
สมเด็จพระเทพรัตนราชสุดาฯ สยามบรมราชกุมารี (อพ.สธ.) ได้รับนโยบายจากสำนักพระราชวัง เพื่อการประสานงาน  
และติดตามผลการดำเนินงานสนองพระราชดำริอย่างลดขั้นตอน และทาง อพ.สธ. กำกับดูแลการดำเนินงาน  
เสนอพระราชดำริของหน่วยงานร่วมสนองพระราชดำริ รวม ๑๐ กลุ่ม จำนวน ๒๐๒ หน่วยงาน โดยให้หน่วยงาน  
ที่มีพันธกิจเกี่ยวข้องสนับสนุนในการประสานงาน และติดตามผลการดำเนินงานเป็นศูนย์รวมการประสาน  
การปฏิบัติตามภูมิภาคต่างๆ เชิงบูรณาการ โดยเฉพาะจังหวัดและกลุ่มจังหวัดที่มีศักยภาพในการขับเคลื่อนและ  
สนับสนุนการดำเนินงานฐานทรัพยากรท้องถิ่น และงานสวนพฤกษศาสตร์โรงเรียน ตามประกาศ/คำสั่งแต่งตั้ง  
คณะทำงาน อพ.สธ. - จังหวัด (คณะทำงานตามกรอบการสร้างจิตสำนึก คณะที่ ๔.๑ - ๔.๒)

ดังนั้น เพื่อสนองนโยบายการปรับรูปแบบการประสานงานการสมัครสมาชิกสวนพฤกษศาสตร์  
โรงเรียน และฐานทรัพยากรท้องถิ่น เป็นไปด้วยความเรียบร้อย จึงขอให้ขับเคลื่อนและสนับสนุน  
การดำเนินงานฐานทรัพยากรท้องถิ่น และงานสวนพฤกษศาสตร์โรงเรียน การจัดประชุมคณะทำงาน  
ขับเคลื่อนและสนับสนุนการดำเนินงานตามกรอบการสร้างจิตสำนึก และใช้การประชุมคณะทำงานพิจารณา  
ความครบถ้วนและถูกต้องของใบสมัครและเอกสารประกอบของทั้งโรงเรียน และองค์กรปกครองส่วนท้องถิ่น  
สำหรับองค์กรปกครองส่วนท้องถิ่น ท้องถิ่นจังหวัดในฐานะที่เป็นประธานคณะทำงาน ๔.๑ เป็นผู้รวบรวม  
โดยผ่านหัวหน้าสำนักงานจังหวัด เสนอผู้ว่าราชการจังหวัดพิจารณาลงนามส่งให้โครงการอนุรักษ์พันธุกรรมพืช  
อันเนื่องมาจากพระราชดำริฯ ต่อไป รายละเอียดปรากฏตามเอกสารที่ส่งมาพร้อมนี้

จึงเรียนมาเพื่อพิจารณาดำเนินการต่อไป สำหรับสำนักงานส่งเสริมการปกครองท้องถิ่น  
อำเภอให้แจ้งองค์กรปกครองส่วนท้องถิ่นในพื้นที่พิจารณาดำเนินการด้วย

ขอแสดงความนับถือ

(นายพิชิต จิตไพฑูริย์)  
ท้องถิ่นจังหวัดเพชรบูรณ์

กลุ่มงานส่งเสริมและพัฒนาท้องถิ่น

โทร. ๐-๕๖๗๒-๙๗๘๑



เลขที่รับ 11962  
วันที่ 26 S.H. 2561

ที่ พช ๐๐๑๗.๒/ว ๕๑๗๖๓

ศาลากลางจังหวัดเพชรบูรณ์  
ถนนสระบุรี-หล่มสัก พช ๒๗๑๐๐

๑๗ ธันวาคม ๒๕๖๓

เรื่อง แจ้งนโยบายปรับกระบวนการสมัครสมาชิกของโรงเรียน และองค์กรปกครองส่วนท้องถิ่นในจังหวัด

เรียน ท้องถิ่นจังหวัดเพชรบูรณ์ ศึกษาธิการจังหวัดเพชรบูรณ์ และนายอำเภอ ทุกอำเภอ

- สิ่งที่ส่งมาด้วย ๑. สำเนาหนังสือสำนักพระราชวัง ที่ พว ๐๐๐๖๓/๓๓๑๑๔ ลงวันที่ ๔ ธันวาคม ๒๕๖๓ จำนวน ๑ ชุด  
๒. สำเนาคำสั่งแต่งตั้งคณะกรรมการ อพ.สธ.-จังหวัดเพชรบูรณ์ จำนวน ๑ ชุด

ด้วยโครงการอนุรักษ์พันธุกรรมพืชอันเนื่องมาจากพระราชดำริ สมเด็จพระเทพรัตนราชสุดาฯ สยามบรมราชกุมารี (อพ.สธ.) ได้รับนโยบายจากสำนักพระราชวัง เพื่อการประสานงานและติดตามผลการดำเนินงานสนองพระราชดำริอย่างลดขั้นตอน และทาง อพ.สธ. กำกับดูแลการดำเนินงานสนองพระราชดำริของหน่วยงานร่วมสนองพระราชดำริ รวม ๑๐ กลุ่ม จำนวน ๒๐๒ หน่วยงาน โดยให้หน่วยงานที่มีพันธกิจเกี่ยวข้องกับสนับสนุนในการประสานงาน และติดตามผลการดำเนินงานเป็นศูนย์รวมการประสานการปฏิบัติตามภูมิภาคต่างๆ เชิงบูรณาการ โดยเฉพาะจังหวัดและกลุ่มจังหวัดที่มีศักยภาพในการขับเคลื่อนและสนับสนุนการดำเนินงานฐานทรัพยากรท้องถิ่น และงานสวนพฤกษศาสตร์โรงเรียน ตามประกาศ/คำสั่งแต่งตั้งคณะกรรมการ อพ.สธ.-จังหวัด (คณะกรรมการอำนวยการสร้างจิตสำนึก คณะที่ ๔.๑ - ๔.๒) รายละเอียดปรากฏตามสิ่งที่ส่งมาด้วย

จังหวัดเพชรบูรณ์พิจารณาแล้วเพื่อสนองนโยบายการปรับปรุงแบบการประสานงานการสมัครสมาชิกสวนพฤกษศาสตร์โรงเรียน และฐานทรัพยากรท้องถิ่น เป็นไปด้วยความเรียบร้อย จึงขอให้ขับเคลื่อนและสนับสนุนการดำเนินงานฐานทรัพยากรท้องถิ่น และงานสวนพฤกษศาสตร์โรงเรียน การจัดประชุมคณะกรรมการ ขับเคลื่อนและสนับสนุนการดำเนินงานตามกรอบการสร้างจิตสำนึก และใช้การประชุมคณะกรรมการพิจารณาความครบถ้วนและความถูกต้องของใบสมัครและเอกสารประกอบของทั้งโรงเรียน และองค์กรปกครองส่วนท้องถิ่น สำหรับองค์กรปกครองส่วนท้องถิ่น ท้องถิ่นจังหวัดในฐานะที่เป็นประธานคณะกรรมการ ๔.๑ เป็นผู้รวบรวมสำหรับโรงเรียน ศึกษาธิการจังหวัดในฐานะที่เป็นประธานคณะกรรมการ ๔.๒ /ศึกษานิเทศก์/ผอ.สำนักงานเขตพื้นที่การศึกษา เป็นผู้รวบรวม โดยผ่านหัวหน้าสำนักงานจังหวัด เสนอผู้ว่าราชการจังหวัดพิจารณาลงนามส่งให้โครงการอนุรักษ์พันธุกรรมพืชอันเนื่องมาจากพระราชดำริฯ ต่อไป

จึงเรียนมาเพื่อพิจารณาดำเนินการต่อไป

ขอแสดงความนับถือ

นายอำเภอ  
ศึกษาธิการจังหวัดเพชรบูรณ์  
ผู้อำนวยการสำนักงานเขตพื้นที่การศึกษา

สำนักงานจังหวัดเพชรบูรณ์  
กลุ่มงานยุทธศาสตร์และข้อมูลเพื่อการพัฒนาจังหวัด  
โทร./โทรสาร ๐-๕๖๗๒-๔๗๕๓ มท. ๑๗๓๒๓



ศาลากลาง  
 วันที่ ๓๑ ส.ค. ๕๖  
 วันที่  
 เวลา

ที่ ทว ๐๒๐๖.๓/๓๓๓๑๔

สำนักพระราชวัง สวนจิตรลดา  
 กรมกิจการพิเศษ  
 กองโครงการส่วนพระองค์

โครงการอนุรักษ์พันธุกรรมพืช  
 สวนจิตรลดา กทม.  
 วันที่ ๒๗/๘  
 วันที่  
 เวลา

๔ ธันวาคม ๒๕๖๑

เรื่อง แจ้งนโยบายปรับกระบวนการสมัครสมาชิกของโรงเรียน และองค์กรปกครองส่วนท้องถิ่นในจังหวัด  
 เชียงใหม่ ผู้ว่าราชการจังหวัดทุกจังหวัด

- สิ่งที่ส่งมาด้วย ๑. ตัวอย่าง ประกาศ คณะทำงาน อพ.สธ. - จังหวัด  
 ๒. นโยบายการปรับรูปแบบการประสานงาน การสมัครสมาชิกสวนพฤกษศาสตร์  
 และฐานทรัพยากรท้องถิ่น อพ.สธ.

ตามที่ โครงการอนุรักษ์พันธุกรรมพืชอันเนื่องมาจากพระราชดำริ  
 รัตนราชสุตาฯ สยามบรมราชกุมารี (อพ.สธ.) ได้รับนโยบายจากทางสำนักพระราชวัง  
 และติดตามผลการดำเนินงานสนองพระราชดำริอย่างลดขั้นตอน และทาง อพ.สธ. กำกับดูแลการดำเนินงาน  
 สนองพระราชดำริของหน่วยงานร่วมสนองพระราชดำริ รวม ๑๐ กลุ่ม จำนวน ๒๐๒ หน่วยงาน โดยให้  
 หน่วยงานที่มีพันธกิจเกี่ยวข้องสนับสนุนในการประสานงาน และติดตามผลการดำเนินงานเป็นศูนย์รวมการ  
 ประสานงานการปฏิบัติตามภูมิภาคต่างๆ เชิงบูรณาการ โดยเฉพาะจังหวัด และกลุ่มจังหวัด ที่มีศักยภาพในการ  
 ขับเคลื่อนและสนับสนุนการดำเนินงานฐานทรัพยากรท้องถิ่น และงานสวนพฤกษศาสตร์โรงเรียน  
 ตามประกาศ/คำสั่งแต่งตั้งคณะทำงาน อพ.สธ. - จังหวัด (คณะทำงานกรอบการจัดทำหลัก ๓ ประการ  
 ๔.๑ - ๔.๒) สำหรับจังหวัดที่ยังไม่ได้ดำเนินการแต่งตั้งคณะทำงานดังกล่าว ขอให้ดำเนินการตามตัวอย่าง  
 สิ่งที่ส่งมาด้วย ๑ นั้น

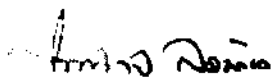
โดยทาง อพ.สธ. ขอแจ้งนโยบายให้จังหวัดเข้ามามีส่วนร่วมในการกำกับดูแลในการจัดทำ  
 แผนเชิงปริมาณ และเชิงคุณภาพ เพื่อขับเคลื่อนและสนับสนุนการดำเนินงานสวนพฤกษศาสตร์โรงเรียน  
 และงานฐานทรัพยากรท้องถิ่น โดยใช้ที่ประชุมคณะทำงาน อพ.สธ. - จังหวัด ในการพิจารณาความถูกต้อง

/และความครบถ้วน.....

และความครบถ้วนของใบสมัครและเอกสารการสมัคร หลังจากนั้นรวบรวมผ่านหัวหน้าสำนักงานจังหวัด  
เสนอท่านผู้ว่าราชการจังหวัดพิจารณาลงนามประสานส่งมายัง อท.สธ. โดยขอปรับกระบวนการสมัครสมาชิก  
สวนพฤกษศาสตร์โรงเรียน และฐานทรัพยากรท้องถิ่น อท.สธ. ตามสิ่งที่ส่งมาด้วย ๒

จึงเรียนมาเพื่อโปรดดำเนินการให้ต่อไปด้วย จักขอบคุณยิ่ง

ขอแสดงความนับถือ



(นายไพศาล ล้อมทอง)

ผู้ช่วยเลขาธิการพระราชวัง ปฏิบัติราชการแทน

เลขาธิการพระราชวัง

โครงการอนุรักษ์พันธุกรรมพืชอันเนื่องมาจากพระราชดำริ  
โทร/โทรสาร ๐-๒๒๘๖ ๓๘๕๐, ๐-๒๒๘๖-๐๖๖๕



คำสั่งคณะกรรมการดำเนินงานโครงการอนุรักษ์พันธุกรรมพืชอันเนื่องมาจากพระราชดำริ  
สมเด็จพระเทพรัตนราชสุดาฯ สยามบรมราชกุมารี จังหวัดสระแก้ว  
ที่ ๐๕๐๗ / ๒๕๖๐

เรื่อง แต่งตั้งคณะทำงานขับเคลื่อนและสนับสนุนการดำเนินงานโครงการอนุรักษ์พันธุกรรมพืช  
อันเนื่องมาจากพระราชดำริ จังหวัดสระแก้ว

ตามที่ จังหวัดสระแก้วได้ร่วมสนองพระราชดำริ โครงการอนุรักษ์พันธุกรรมพืชอันเนื่องมาจาก  
พระราชดำริ สมเด็จพระเทพรัตนราชสุดาฯ สยามบรมราชกุมารี (อพ.สธ.) ซึ่งเป็นไปตามประกาศโครงการ  
อนุรักษ์พันธุกรรมพืชอันเนื่องมาจากพระราชดำริฯ ที่ อพ.สธ. ๑๔๕/๒๕๕๙ เรื่อง แต่งตั้งคณะกรรมการดำเนินงาน  
โครงการอนุรักษ์พันธุกรรมพืชอันเนื่องมาจากพระราชดำริฯ จังหวัดสระแก้วซึ่งมีหน้าที่แต่งตั้งคณะทำงานหรือ  
คณะอนุกรรมการเฉพาะกิจเพื่อดำเนินงานตามแผนแม่บทโครงการอนุรักษ์พันธุกรรมพืชอันเนื่องมาจาก  
พระราชดำริฯ จังหวัดสระแก้ว

เพื่อให้การดำเนินโครงการอนุรักษ์พันธุกรรมพืชอันเนื่องมาจากพระราชดำริฯ จังหวัดสระแก้ว  
ประสบผลสำเร็จ บรรลุเป้าหมายและวัตถุประสงค์ของโครงการ คณะกรรมการดำเนินงานโครงการอนุรักษ์  
พันธุกรรมพืชอันเนื่องมาจากพระราชดำริฯ จังหวัดสระแก้ว จึงแต่งตั้งคณะทำงานขับเคลื่อนและสนับสนุนการดำเนิน  
โครงการอนุรักษ์พันธุกรรมพืชอันเนื่องมาจากพระราชดำริฯ จังหวัดสระแก้ว โดยมีองค์ประกอบและอำนาจ  
หน้าที่ ดังนี้

๑. คณะทำงานจัดทำแผนแม่บท

- |  |                                 |
|--|---------------------------------|
| (๑) รองผู้ว่าราชการจังหวัดสระแก้ว ที่ได้รับมอบหมาย   | ประธานคณะทำงาน                  |
| (๒) ปลัดจังหวัดสระแก้ว   | คณะทำงาน                        |
| (๓) หัวหน้าสำนักงานจังหวัดสระแก้ว  | คณะทำงาน                        |
| (๔) ห้องถิ่นจังหวัดสระแก้ว   | คณะทำงาน                        |
| (๕) รองอธิการบดีฝ่ายวิทยาศาสตร์และเทคโนโลยี มหาวิทยาลัยบูรพา                               | คณะทำงาน                        |
| (๖) ผู้อำนวยการสำนักงานทรัพยากรธรรมชาติและสิ่งแวดล้อม<br>จังหวัดสระแก้ว                    | คณะทำงาน                        |
| (๗) เกษตรและสหกรณ์จังหวัดสระแก้ว   | คณะทำงาน                        |
| (๘) เกษตรจังหวัดสระแก้ว  | คณะทำงาน                        |
| (๙) นายกองดีการบริหารส่วนจังหวัดสระแก้ว  | คณะทำงาน                        |
| (๑๐) ศึกษาธิการจังหวัดสระแก้ว  | คณะทำงาน                        |
| (๑๑) ผู้อำนวยการมหาวิทยาลัยราชภัฏวไลยอลงกรณ์<br>ในพระบรมราชูปถัมภ์ ศูนย์สระแก้ว            | คณะทำงาน                        |
| (๑๒) นายอำเภอทุกอำเภอ  | คณะทำงาน                        |
| (๑๓) ผู้อำนวยการกลุ่มงานยุทธศาสตร์และข้อมูลเพื่อการ<br>พัฒนาจังหวัด สำนักงานจังหวัดสระแก้ว | คณะทำงาน<br>และเลขานุการ        |
| (๑๔) นักวิเคราะห์นโยบายและแผนปฏิบัติการ/ชำนาญการ<br>จังหวัดสระแก้ว                         | คณะทำงาน<br>และผู้ช่วยเลขานุการ |

/อำนาจหน้าที่...

**อำนาจหน้าที่**

(๑) วางแนวทางการดำเนินงานสนองพระราชดำริตามแผนแม่บทหรือแนวทางการดำเนินงานตามกรอบการดำเนินงานของแผนแม่บท อท.สธ. และดำเนินงานอื่นๆ ที่เกี่ยวข้อง

(๒) สนับสนุนการร่างและจัดทำแผนแม่บทของจังหวัด และแผนปฏิบัติงานรายปีให้สอดคล้องกับแผนแม่บทของ อท.สธ.

(๓) กำกับ ติดตาม และเร่งรัดการดำเนินงานให้เป็นไปตามแผนปฏิบัติงานรายปี อย่างมีประสิทธิภาพ และสอดคล้องกับแผนแม่บทของ อท.สธ.

(๔) จัดทำรายงานความก้าวหน้าของการดำเนินงานทุก ๖ เดือนและรายงานประจำปี

(๕) ดำเนินการอื่นๆ ตามที่ได้รับมอบหมาย

**๒. คณะทำงานขับเคลื่อนและสนับสนุนการดำเนินงานตามกรอบการเรียนรู้ทรัพยากร**

(๑) ผู้อำนวยการสำนักงานทรัพยากรธรรมชาติและสิ่งแวดล้อมจังหวัดสระแก้ว ประธานคณะทำงาน

(๒) ผู้อำนวยการสำนักบริหารพื้นที่อนุรักษ์ที่ ๑ (ปราจีนบุรี) คณะทำงาน

(๓) ผู้อำนวยการสำนักจัดการทรัพยากรป่าไม้ที่ ๔ สาขาปราจีนบุรี คณะทำงาน

(๔) ท้องถิ่นจังหวัดสระแก้ว คณะทำงาน

(๕) รองอธิการบดีฝ่ายวิทยาเขตสระแก้ว มหาวิทยาลัยบูรพา คณะทำงาน

(๖) ศึกษาธิการจังหวัดสระแก้ว คณะทำงาน

(๗) ผู้อำนวยการมหาวิทยาลัยราชภัฏวไลยอลงกรณ์ คณะทำงาน

โนพระบรมราชูปถัมภ์ ศูนย์สระแก้ว

(๘) เกษตรและสหกรณ์จังหวัดสระแก้ว คณะทำงาน

(๙) เกษตรจังหวัดสระแก้ว คณะทำงาน

(๑๐) ผู้อำนวยการโครงการชลประทานสระแก้ว คณะทำงาน

(๑๑) ปฏิรูปที่ดินจังหวัดสระแก้ว คณะทำงาน

(๑๒) ผู้อำนวยการสถานีพัฒนาที่ดินสระแก้ว คณะทำงาน

(๑๓) หัวหน้าอุทยานแห่งชาติปางสีดา คณะทำงาน

(๑๔) หัวหน้าอุทยานแห่งชาติตาพระยา คณะทำงาน

(๑๕) ประมงจังหวัดสระแก้ว คณะทำงาน

(๑๖) ปศุสัตว์จังหวัดสระแก้ว คณะทำงาน

(๑๗) วัฒนธรรมจังหวัดสระแก้ว คณะทำงาน

(๑๘) ผู้อำนวยการส่วนทรัพยากรธรรมชาติ คณะทำงาน

สำนักงานทรัพยากรธรรมชาติและสิ่งแวดล้อมจังหวัดสระแก้ว และเลขานุการ

(๑๙) นักวิชาการป่าไม้ปฏิบัติการ/ชำนาญการ คณะทำงาน

สำนักงานทรัพยากรธรรมชาติและสิ่งแวดล้อมจังหวัดสระแก้ว และผู้ช่วยเลขานุการ

/อำนาจหน้าที่...

### อำนาจหน้าที่

(๑) ขับเคลื่อนการดำเนินงานตาม "กิจกรรมปกป้องทรัพยากร" โดยจัดทำขอบเขตพื้นที่ปกป้องพันธุกรรมพืช การสำรวจ ทำค่างที่สละระดับไม้ ทำค่างกีด เพื่อรวบรวมเป็นฐานข้อมูลในพื้นที่ขององค์กรต่างๆ ไม่ว่าจะเป็นหน่วยงานราชการหรือเอกชนที่ร่วมสนองพระราชดำริ การสำรวจ ทำค่างที่สละกีดของทรัพยากรธรรมชาติต่างๆ นอกเหนือจากพันธุกรรมพืช สำรวจเก็บข้อมูลภูมิปัญญาท้องถิ่น วัฒนธรรมต่างๆ ที่เกี่ยวข้องกับ การใช้ทรัพยากรธรรมชาติ สนับสนุนให้มีอาสาสมัครปกป้องรักษาทรัพยากรในระดับหมู่บ้านและในพื้นที่สถานศึกษา

(๒) ขับเคลื่อนการดำเนินงานตาม "กิจกรรมสำรวจเก็บรวบรวมทรัพยากร" โดยการสำรวจเก็บรวบรวมตัวอย่างทรัพยากรทางกายภาพ ทรัพยากรชีวภาพ และทรัพยากรวัฒนธรรมและภูมิปัญญาในพื้นที่เป้าหมายหรือพื้นที่ที่จะมีการเปลี่ยนแปลงจากการพัฒนา การเก็บรวบรวมตัวอย่างเพื่อการศึกษาหรือเก็บในพิพิธภัณฑ์ รวมทั้งสำรวจและจัดทำฐานทรัพยากรท้องถิ่นขององค์กรปกครองส่วนท้องถิ่นที่ร่วมสนองพระราชดำริ

(๓) ขับเคลื่อนการดำเนินงานตาม "กิจกรรมปลูกรักษาทรัพยากร" โดยการนำทรัพยากรที่ได้จากกิจกรรมปกป้องทรัพยากรและกิจกรรมสำรวจเก็บรวบรวมทรัพยากร มาเก็บรักษาไว้ในพื้นที่ที่ปลอดภัย เพื่อการอนุรักษ์ทรัพยากรต่างๆ และการนำไปใช้ประโยชน์ต่อไป อาทิ การปลูกรักษาพืช ในแปลงปลูก การเก็บรักษาในรูปของเมล็ดพันธุ์ การเพาะเลี้ยงเนื้อเยื่อ การศึกษาการขยายพันธุ์ และการปรับปรุงพันธุ์ (พืช สัตว์ และจุลินทรีย์) การสร้างสวนพฤกษศาสตร์ สวนรุกขชาติ สวนสาธารณะต่างๆ การปลูกพืชในสถานศึกษา โดยมีระบบฐานข้อมูลที่สามารถใช้ประโยชน์ได้ในอนาคต

(๔) กำกับ ติดตาม และเร่งรัดการดำเนินงานให้เป็นไปตามแผนปฏิบัติการรายปีอย่างมีประสิทธิภาพและสอดคล้องกับแผนแม่บทของ อพ.สธ.

(๕) ดำเนินการอื่นๆ ตามที่ได้รับมอบหมาย

### ๓. คณะทำงานขับเคลื่อนและสนับสนุนการดำเนินงานตามกรอบการใช้ประโยชน์

(๑) เกษตรและสหกรณ์จังหวัดสระแก้ว	ประธานคณะทำงาน
(๒) เกษตรจังหวัดสระแก้ว	คณะทำงาน
(๓) สหกรณ์จังหวัดสระแก้ว	คณะทำงาน
(๔) ปฏิรูปที่ดินจังหวัดสระแก้ว	คณะทำงาน
(๕) ประมงจังหวัดสระแก้ว	คณะทำงาน
(๖) หัวหน้าสำนักงานตรวจบัญชีสหกรณ์สระแก้ว	คณะทำงาน
(๗) ผู้อำนวยการโครงการชลประทานสระแก้ว	คณะทำงาน
(๘) ผู้อำนวยการสถานีพัฒนาที่ดินสระแก้ว	คณะทำงาน
(๙) หัวหน้างานจังหวัดสระแก้ว	คณะทำงาน
(๑๐) วัฒนธรรมจังหวัดสระแก้ว	คณะทำงาน
(๑๑) สถิติจังหวัดสระแก้ว	คณะทำงาน
(๑๒) นางองค์กรการบริหารส่วนจังหวัดสระแก้ว	คณะทำงาน
(๑๓) วิทยากรกลุ่มช่วยเหลือเกษตรกรและโครงการพิเศษ สำนักงานเกษตรและสหกรณ์จังหวัดสระแก้ว	คณะทำงาน และเลขานุการ
(๑๔) วิทยากรระดับนโยบายและแผนปฏิบัติการ/ชำนาญการ ที่ได้รับมอบหมาย สำนักงานเกษตรและสหกรณ์จังหวัดสระแก้ว	คณะทำงาน และผู้ช่วยเลขานุการ

/อำนาจหน้าที่...



**อำนาจหน้าที่**

(๑) สนับสนุนการดำเนินงานตาม - กิจกรรมอนุรักษ์และใช้ประโยชน์ทรัพยากร - โดยสนับสนุน การศึกษาวิจัยจนนำไปสู่การพัฒนาเป็นผลิตภัณฑ์ต่างๆ

(๒) ขับเคลื่อนการดำเนินงานตาม - กิจกรรมศูนย์ข้อมูลทรัพยากร - โดยร่วมกับ อท.สธ. จัดทำ ฐานข้อมูลระบบดิจิทัลและพัฒนาโปรแกรมสำหรับระบบศูนย์ข้อมูลทรัพยากรต่างๆ ร่วมกัน นำข้อมูลของ - ตัวอย่างทรัพยากรที่เก็บรวบรวมไว้เดิมโดยหน่วยงานที่ร่วมสนองพระราชดำริ องค์กรอื่น ข้อมูลที่ได้ จากการสำรวจเก็บรวบรวมทรัพยากรต่างๆ เข้าเก็บไว้ในระบบฐานข้อมูล รวมถึงการบริหารฐานข้อมูล ให้มีเอกภาพ สมบูรณ์ และเป็นปัจจุบัน เพื่อนำไปสู่การวางแผนพัฒนาทรัพยากรต่างๆ และการนำทรัพยากร ไปใช้ประโยชน์ศึกษาค้นคว้าวิจัยต่อยอดต่อไป

(๓) สนับสนุนการดำเนินงานตาม - กิจกรรมวางแผนพัฒนาทรัพยากร -

(๔) กำกับ ติดตาม และเร่งรัดการดำเนินงานให้เป็นไปตามแผนปฏิบัติงานรายปีอย่างมีประสิทธิภาพและ สอดคล้องกับแผนแม่บทของ อท.สธ.

(๕) ดำเนินการอื่นๆ ตามที่ได้รับมอบหมาย

**๔. คณะทำงานขับเคลื่อนและสนับสนุนการดำเนินงานตามกรอบการสร้างจิตสำนึก**

**๔.๑ คณะทำงานขับเคลื่อนและสนับสนุนการจัดทำฐานทรัพยากรท้องถิ่น**

- |  |                              |
|--|------------------------------|
| (๑) ท้องถิ่นจังหวัดสระแก้ว   | ประธานคณะทำงาน               |
| (๒) ผู้อำนวยการสำนักงานทรัพยากรธรรมชาติและสิ่งแวดล้อมจังหวัดสระแก้ว                                  | คณะทำงาน                     |
| (๓) เกษตรและสหกรณ์จังหวัดสระแก้ว   | คณะทำงาน                     |
| (๔) เกษตรจังหวัดสระแก้ว  | คณะทำงาน                     |
| (๕) ประชาสัมพันธ์จังหวัดสระแก้ว  | คณะทำงาน                     |
| (๖) นายกองดีการบริหารส่วนจังหวัดสระแก้ว  | คณะทำงาน                     |
| (๗) ผู้อำนวยการสถานีพัฒนาที่ดินสระแก้ว   | คณะทำงาน                     |
| (๘) ผู้อำนวยการโครงการชลประทานสระแก้ว  | คณะทำงาน                     |
| (๙) ศึกษาธิการจังหวัดสระแก้ว   | คณะทำงาน                     |
| (๑๐) หัวหน้าสวนพฤกษศาสตร์ ๑๐๐ ปี กรมป่าไม้ (อ่างฤๅไน)  | คณะทำงาน                     |
| (๑๑) นายอำเภอทุกอำเภอ  | คณะทำงาน                     |
| (๑๒) หัวหน้ากลุ่มงานส่งเสริมและพัฒนาท้องถิ่น สำนักงานส่งเสริมการปกครองท้องถิ่นจังหวัดสระแก้ว         | คณะทำงาน และเลขานุการ        |
| (๑๓) นักส่งเสริมการปกครองท้องถิ่นปฏิบัติการ/ชำนาญการ สำนักงานส่งเสริมการปกครองท้องถิ่นจังหวัดสระแก้ว | คณะทำงาน และผู้ช่วยเลขานุการ |

**อำนาจหน้าที่**

(๑) วางแนวทาง/กำหนดแผนการสนับสนุนให้องค์กรปกครองส่วนท้องถิ่นเข้าร่วมสนองพระราชดำริ โดยสมัครเข้าร่วมโครงการฯ และสนับสนุนการดำเนินกิจกรรม ตามแผนแม่บท อท.สธ. และกำหนดองค์กร ปกครองส่วนท้องถิ่นนำร่องและขยายผลการดำเนินงานในอำเภอ

(๒) วางแนวทางการจัดทำฐานทรัพยากรท้องถิ่น นำไปสู่การจัดตั้งศูนย์อนุรักษ์และพัฒนาทรัพยากร ทั่วประเทศ และการขับเคลื่อนการดำเนินงานอื่นๆ ที่เกี่ยวข้อง

(๓) กำกับ ติดตาม และเร่งรัดการดำเนินงานให้เป็นไปตามแผนปฏิบัติงานรายปีอย่างมีประสิทธิภาพและ สอดคล้องกับแผนแม่บทของ อท.สธ.

(๕) ดำเนินการอื่นๆ ตามที่ได้รับมอบหมาย

๔.๒ คณะทำงานขับเคลื่อนและสนับสนุนการดำเนินงานสวนพฤกษศาสตร์โรงเรียน

- (๑) ศึกษาธิการจังหวัดสระแก้ว ประธานคณะทำงาน
- (๒) ผู้อำนวยการสำนักงานส่งเสริมการศึกษานอกระบบ  
และการศึกษาตามอัธยาศัยจังหวัดสระแก้ว คณะทำงาน
- (๓) เกษตรและสหกรณ์จังหวัดสระแก้ว คณะทำงาน
- (๔) เกษตรจังหวัดสระแก้ว คณะทำงาน
- (๕) ผู้อำนวยการศูนย์นโยบายและแผน  
สำนักงานเขตพื้นที่การศึกษาประถมศึกษาสระแก้ว เขต ๓ และเลขานุการ
- (๖)ศึกษานิเทศก์ หรือ นักวิชาการศึกษา หรือ นักวิเคราะห์นโยบาย  
และแผนปฏิบัติการ/ชำนาญการ สำนักงานเขตพื้นที่  
การศึกษาประถมศึกษาสระแก้ว เขต ๓ และผู้อำนวยการ
- (๗) ศึกษานิเทศก์ หรือ นักวิชาการศึกษา หรือ นักวิเคราะห์นโยบาย  
และแผนปฏิบัติการ/ชำนาญการ สำนักงานเขตพื้นที่  
การศึกษาประถมศึกษาสระแก้ว เขต ๒ และผู้ช่วยเลขานุการ

**อำนาจหน้าที่**

(๑) วางแผน/กำหนดแนวทางการสนับสนุนให้สถานศึกษาภายในจังหวัดเข้าร่วมสนองพระราชดำริ โดยการสมัครเป็นสมาชิกสวนพฤกษศาสตร์โรงเรียนและมีการดำเนินงานสวนพฤกษศาสตร์โรงเรียน เพื่อปลูกฝัง การสร้างจิตสำนึกให้กับเยาวชนในการอนุรักษ์ทรัพยากรธรรมชาติและสนับสนุนการดำเนินกิจกรรมตามแผนแม่บท อพ.สธ.

(๒) ติดตามการดำเนินงานของโรงเรียนสมาชิกสวนพฤกษศาสตร์โรงเรียนในการรวบรวมพืชพรรณไม้ท้องถิ่น และรวบรวมภูมิปัญญาท้องถิ่นเกี่ยวกับพืชพรรณ ทบสวนปรับปรุงการดำเนินงานสวนพฤกษศาสตร์โรงเรียนที่หาอยู่เดิมให้ครบถ้วนคุณสมบัติและเกณฑ์มาตรฐานที่ อพ.สธ. กำหนดและนำไปสู่การประเมินเพื่อรับป้ายพระราชทานและเกียรติบัตร

(๓) กำกับ ติดตาม และเร่งรัดการดำเนินงานให้เป็นไปตามแผนปฏิบัติงานรายปีอย่างมีประสิทธิภาพและสอดคล้องกับแผนแม่บทของ อพ.สธ.

(๔) ดำเนินการอื่นๆ ตามที่ได้รับมอบหมาย

ทั้งนี้ ตั้งแต่บัดนี้เป็นต้นไป

สั่ง ณ วันที่ ๑๕ กุมภาพันธ์ พ.ศ. ๒๕๖๐

*(ลายเซ็น)*

(นายกล้าณรงค์ พงษ์เจริญ)

ผู้ว่าราชการจังหวัดสระแก้ว

ประธานกรรมการดำเนินงานโครงการอนุรักษ์พันธุกรรมพืช

อันเนื่องมาจากพระราชดำริฯ จังหวัดสระแก้ว



โครงการอนุรักษ์พันธุกรรมพืชอันเนื่องมาจากพระราชดำริ  
สมเด็จพระเทพรัตนราชสุดาฯ สยามบรมราชกุมารี (อพ.สธ.)

ปีงบประมาณ 2562

นโยบายการปรับปรุงแบบการประสานงาน

การสมัครสมาชิกสวนพฤกษศาสตร์โรงเรียน และฐานทรัพยากรท้องถิ่น

ตามที่ทางโครงการอนุรักษ์พันธุกรรมพืชอันเนื่องมาจากพระราชดำริ สมเด็จพระเทพรัตนราชสุดาฯ สยามบรมราชกุมารี (อพ.สธ.) มีนโยบายในการปรับกระบวนการประสานงานและติดตามผลการดำเนินงาน สวนพฤกษศาสตร์โรงเรียน และงานฐานทรัพยากรท้องถิ่น เพื่อให้เกิดการขับเคลื่อนเชิงบูรณาการ และทราบข้อมูลเท่ากันในทุกภาคส่วน การนี้ทาง อพ.สธ. จึงขอแจ้งนโยบายเพื่อการประสานงานขับเคลื่อนงานระดับ จังหวัด ดังนี้

**เรื่องเดิม** ทางโรงเรียนสมัครสมาชิกสวนพฤกษศาสตร์โรงเรียน และอพท. สมัครสมาชิกฐานทรัพยากรท้องถิ่น โดยสมัครตรงมาที่ อพ.สธ. (ผอ.โรงเรียน /นายก อพท. ฟ่าหนังสือถึง ผอ.อพ.สธ.) เมื่อ อพ.สธ. พิจารณาตรวจสอบความครบถ้วนและความถูกต้องของเอกสารประกอบการสมัครของ รร./อพท. แล้ว อพ.สธ. จะทำหนังสือประสานแจ้งผลการสมัคร "รหัสสมาชิก" ตรงกลับไปยัง รร./อพท. นั้นๆ

**นโยบายใหม่** ขอให้ทางจังหวัดซึ่งมีบทบาทขับเคลื่อนและสนับสนุนการดำเนินงานฐานทรัพยากรท้องถิ่น และสวนพฤกษศาสตร์โรงเรียน โดยการจัดประชุมคณะทำงาน อพ.สธ. - จังหวัด โดยเฉพาะ "คณะทำงานขับเคลื่อนและสนับสนุนการดำเนินงานตามกรอบการสร้างจิตสำนึก" คณะที่ 4.1 คณะทำงานขับเคลื่อนและสนับสนุนการจัดทำฐานทรัพยากรท้องถิ่น และ 4.2 คณะทำงานขับเคลื่อนและสนับสนุนการดำเนินงานสวนพฤกษศาสตร์โรงเรียน เพื่อแจ้งนโยบายการปรับกระบวนการสมัครใหม่ โดยส่งเอกสารผ่านจังหวัด

สำหรับ อพท. ท้องถิ่นจังหวัดในฐานะที่เป็นประธานคณะทำงาน 4.1 เป็นผู้รวบรวม สำหรับโรงเรียนศึกษาธิการจังหวัดในฐานะที่เป็นประธานคณะทำงาน 4.2 /ศึกษานิเทศน์/ผอ. สำนักงานเขตพื้นที่การศึกษา เป็นผู้รวบรวม และใช้การประชุมคณะทำงานพิจารณาความครบถ้วนและความถูกต้องของใบสมัครและเอกสารประกอบของทั้งโรงเรียน และ อพท. ก่อนเสนอท่าน ผวจ. พิจารณาลงนาม โดยผ่านหัวหน้าสำนักงาน

จังหวัดในฐานะเลขานุการคณะกรรมการดำเนินงาน อพ.สธ. - จังหวัด เพื่อเสนอท่าน ผวจ. ประสานมายัง อพ.สธ. (เรียน ผอ.อพ.สธ.) เมื่อ อพ.สธ. พิจารณาแล้วทาง อพ.สธ. จะประสานแจ้งกลับไปยัง ผวจ. เพื่อทราบ และดำเนินการแจ้งผู้เกี่ยวข้องตามกระบวนการต่อไป

### **ขั้นตอนการปฏิบัติ**

1. ขอให้ทาง อพ.สธ. - จังหวัด..... วางแผนการขับเคลื่อนงานสนองพระราชดำริ อพ.สธ. โดยประชุม คณะทำงาน (ตามวงรอบที่เหมาะสมในแต่ละปีงบประมาณ) คณะทำงานจำนวน 4 ชุด ดังนี้
  1. คณะทำงานจัดทำแผนแม่บท
  2. คณะทำงานขับเคลื่อนและสนับสนุนการดำเนินงานตามกรอบการเรียนรู้ทรัพยากร
  3. คณะทำงานขับเคลื่อนและสนับสนุนการดำเนินงานตามกรอบการใช้ประโยชน์
  4. คณะทำงานขับเคลื่อนและสนับสนุนการดำเนินงานตามกรอบการสร้างจิตสำนึก ประกอบด้วย
    - 4.1 คณะทำงานขับเคลื่อนและสนับสนุนการจัดทำฐานทรัพยากรท้องถิ่น
    - 4.2 คณะทำงานขับเคลื่อนและสนับสนุนการดำเนินงานสวนพฤกษศาสตร์โรงเรียน
2. ขอให้ใช้ที่ประชุมคณะทำงาน อพ.สธ. - จังหวัด..... (คณะทำงานขับเคลื่อนและสนับสนุนการจัดทำฐานทรัพยากรท้องถิ่น ตามคำสั่งจังหวัด.....คณะที่ 4.1) ในการกำกับดูแล ขับเคลื่อนและสนับสนุนงานฐานทรัพยากรท้องถิ่นทั้งเชิงปริมาณ และเชิงคุณภาพ โดย
  - มอบหมายให้ทางท้องถิ่นจังหวัด จัดทำบัญชีรายชื่อ อปท. ที่เป็นสมาชิกแล้วในเชิงปริมาณ เพื่อติดตามผลการดำเนินงานเชิงคุณภาพ อาทิ ได้เลขสมาชิกรวมตั้งแต่เมื่อไร ปฏิบัติงานอย่างไร มีปัญหาอุปสรรคอะไรหรือไม่ และวางแผนว่าจะขอรับการประเมินป้ายสนองพระราชดำริ /เกียรติบัตรฯ เมื่อไร เป็นต้น ซึ่งแผนเหล่านี้จะเป็นบทบาทของจังหวัดในการขับเคลื่อนและสนับสนุนการดำเนินงาน
  - สำหรับการเชิญชวน อปท. ที่ยังไม่ได้เป็นสมาชิกให้สมัครในเชิงปริมาณนั้น ขอให้ทางจังหวัดได้ประชุมคณะทำงาน และพิจารณาตรวจสอบเอกสารการสมัครของแต่ละ อปท. ให้ครบถ้วน ถูกต้อง (อาจเชิญ อปท. เป็นสมาชิกแล้ว หรือ อปท. ที่ได้รับป้ายแล้วมาเป็นพี่เลี้ยง สร้างแรงจูงใจ ในการสมัครให้กับ อปท. ใหม่) ขั้นตอนการสมัครสมาชิกฐานทรัพยากรท้องถิ่น สามารถดาวน์โหลดได้ที่ [http://www.rspg.or.th/domestic/files/pdf/8\\_014.pdf](http://www.rspg.or.th/domestic/files/pdf/8_014.pdf)
  - เพื่อให้การส่งเอกสารการสมัครสมาชิกงานฐานทรัพยากรท้องถิ่นเป็นไปในทิศทางเดียวกัน และทราบข้อมูลกันทุกฝ่าย ทาง อพ.สธ. ขอปรับรูปแบบการสมัครสมาชิก โดยขอให้ทางท้องถิ่น จังหวัดวางแผนกำหนดเป้าหมายที่จะเป็นสมาชิกใหม่ในแต่ละปีงบประมาณ รวบรวมเอกสารการสมัครของ อปท. (ใบสมัครที่เป็นหนังสือแสดงเจตจำนงพร้อมเอกสารประกอบให้ครบถ้วน) ตรวจสอบความครบถ้วนและความถูกต้องของเอกสาร เสนอหัวหน้าสำนักงานจังหวัด (ในฐานะเลขาฯ โดยพระราชกฤษฎีกา) เพื่อนำเรียน ผวจ. พิจารณาลงนามประสานแจ้งส่งเอกสารการสมัคร

ดังกล่าวมายัง ผอ. อพ.สธ. ภายหลังจากการพิจารณาแล้ว ทาง อพ.สธ. จะแจ้งผลกลับไปยัง ผวจ. เพื่อดำเนินการแจ้ง ท้องถิ่นจังหวัด และ อปท. แต่ละแห่งตามกระบวนการต่อไป

- ขอให้ทางท้องถิ่นจังหวัด เป็นผู้จัดทำแผนเชิงปริมาณและเชิงคุณภาพ เพื่อกำกับดูแล ขับเคลื่อน และติดตามผลการดำเนินงานของ อปท.สมาชิก โดยใช้ที่ประชุมคณะทำงาน (คณะที่ 4.1)
- 3. ขอให้ใช้ที่ประชุมคณะทำงาน อพ.สธ. - จังหวัด (คณะทำงานขับเคลื่อนและสนับสนุนการดำเนินงานสวนพฤกษศาสตร์โรงเรียน ตามคำสั่งจังหวัด.....คณะที่ 4.2) ในการกำกับดูแล ขับเคลื่อน และสนับสนุนงานสวนพฤกษศาสตร์โรงเรียนทั้งเชิงปริมาณ และเชิงคุณภาพ โดย
  - มอบหมายให้ทางศึกษาธิการจังหวัด ศึกษาพิเศษ ผู้อำนวยการสำนักงานเขตพื้นที่การศึกษา จัดทำบัญชีรายชื่อ รร. ที่เป็นสมาชิกแล้วในเชิงปริมาณ เพื่อติดตามผลการดำเนินงานเชิงคุณภาพ อาทิ ได้เสขสมาชิกมาตั้งแต่เมื่อไร ปฏิบัติงานอย่างไร มีปัญหาอุปสรรคอะไรหรือไม่ และวางแผนว่าจะขอรับการประเมินป้ายสนองพระราชดำริ /เกียรติบัตรา เมื่อไร เป็นต้น ซึ่งแผนเหล่านี้จะเป็นบทบาทของจังหวัดในการขับเคลื่อนและสนับสนุนการดำเนินงาน
  - สำหรับการเชิญชวน รร. ที่ยังไม่ได้เป็นสมาชิกให้สมัครในเชิงปริมาณนั้น ขอให้ทางจังหวัดได้ประชุมคณะทำงาน และพิจารณาตรวจสอบเอกสารการสมัครของแต่ละ รร. ให้ครบถ้วน ถูกต้อง (อาจเชิญ รร. เป็นสมาชิกแล้ว หรือ รร. ที่ได้รับป้ายา - เกียรติบัตรา แล้วมาเป็นพี่เลี้ยง สร้างแรงจูงใจในการสมัครให้กับ รร. ใหม่) ขั้นตอนการสมัครสมาชิกสวนพฤกษศาสตร์โรงเรียน สามารถดาวน์โหลดได้ที่ [http://www.rspg.or.th/botanical\\_school/instruction\\_2560/pdf/7\\_010\\_1.pdf](http://www.rspg.or.th/botanical_school/instruction_2560/pdf/7_010_1.pdf)
  - เพื่อให้การส่งเอกสารการสมัครสมาชิกสวนพฤกษศาสตร์โรงเรียนเป็นไปในทิศทางเดียวกัน และทราบข้อมูลกันทุกฝ่าย ทาง อพ.สธ. ขอปรับรูปแบบการสมัครสมาชิก โดยขอให้ทางศึกษาธิการจังหวัด ศึกษาพิเศษ ผู้อำนวยการสำนักงานเขตพื้นที่การศึกษาจังหวัดวางแผนกำหนดเป้าหมายที่จะเป็นสมาชิกใหม่ในแต่ละปีงบประมาณ รวบรวมเอกสารการสมัครของ รร. (ใบสมัครที่เป็นหนังสือแสดงเจตจำนงพร้อมเอกสารประกอบให้ครบถ้วน ) ตรวจสอบความครบถ้วนและความถูกต้องของเอกสาร เสนอหัวหน้าสำนักงานจังหวัด (ในฐานะเลขาฯ โดยพระราชานุญาต) เพื่อนำเรียน ผวจ. พิจารณาลงนามประสานแจ้งส่งส่งเอกสารการสมัครดังกล่าวมายัง ผอ. อพ.สธ. ภายหลังจากการพิจารณาแล้ว ทาง อพ.สธ. จะแจ้งผลกลับไปยัง ผวจ. เพื่อดำเนินการแจ้ง ศึกษาธิการจังหวัด ศึกษาพิเศษ ผู้อำนวยการสำนักงานเขตพื้นที่การศึกษาจังหวัด และ รร. แต่ละแห่งตามกระบวนการต่อไป
  - ขอให้ทางศึกษาธิการจังหวัด ศึกษาพิเศษ ผู้อำนวยการเขตพื้นที่การศึกษา เป็นผู้จัดทำแผนเชิงปริมาณและเชิงคุณภาพ เพื่อกำกับดูแล ขับเคลื่อน และติดตามผลการดำเนินงานของโรงเรียนสมาชิก โดยใช้ที่ประชุมคณะทำงาน (คณะที่ 4.2)

## ปัญหาที่พบ

1. รร./อปท. ส่งเอกสารไม่ครบถ้วน ขอให้ทางจังหวัดช่วยพิจารณาความครบถ้วนของเอกสาร ซึ่งมีรายละเอียดอยู่ในขั้นตอนการสมัครสมาชิกฐานทรัพยากรท้องถิ่น และการสมัครสมาชิกสวนพฤกษศาสตร์โรงเรียน
2. โรงเรียนที่สมัครสมาชิก มักจะขาดเอกสารประกอบลำดับที่ 5 (สำเนาเอกสารกรรมสิทธิ์ในการถือครองที่ดิน) กรณีตัวอย่างโรงเรียนตำรวจตระเวนชายแดนหลายแห่งไม่มีเอกสารกรรมสิทธิ์ในการถือครองที่ดิน ซึ่งมีแนวทางแก้ไข ดังนี้
  - 2.1 หากโรงเรียนตั้งอยู่ในพื้นที่ของหน่วยงานใด ขอให้หัวหน้าหน่วยงานนั้นลงนามรับรองการตั้งโรงเรียน อาทิ ตั้งอยู่ในเขตวัดขอให้เจ้าอาวาสลงนามเป็นหนังสือรับรอง หากตั้งอยู่ในเขตอุทยานแห่งชาติขอให้หัวหน้าอุทยานฯ ลงนามเป็นหนังสือรับรอง หากตั้งอยู่ในพื้นที่ของ อบต. ขอให้นายก อบต. ลงนามเป็นหนังสือรับรอง เป็นต้น แล้วใช้นั่งสิทธิ์รับรองดังกล่าวเป็นเอกสารประกอบที่ 5 ของการสมัครสมาชิกสวนพฤกษศาสตร์โรงเรียน
  - 2.2 หากหัวหน้าหน่วยงานในข้อ 2.1 ไม่ยินดีที่จะลงนามเป็นหนังสือรับรองการตั้งโรงเรียน ขอให้ ผอ. โรงเรียนทำหนังสือชี้แจงว่าไม่มีผู้ลงนาม และให้ ผอ. ลงนามเป็นหนังสือรับรองแทน ใช้ประกอบเป็นเอกสารลำดับที่ 5 ของการสมัครสมาชิกสวนพฤกษศาสตร์โรงเรียน

ขอให้ทางหัวหน้าสำนักงานจังหวัดประสานให้ท้องถิ่นจังหวัดกำกับดูแล ขับเคลื่อน และสนับสนุนการจัดทำฐานทรัพยากรท้องถิ่นของ อปท. ในจังหวัด ในฐานะหัวหน้าคณะทำงาน อพ.สธ. - จังหวัด.... (คณะที่ 4.1) และประสานให้ศึกษาธิการจังหวัด ศึกษาพิเศษก์ ในฐานะหัวหน้าคณะทำงาน อพ.สธ. -จังหวัด....(คณะที่ 4.2) หรือผู้อำนวยการสำนักงานเขตพื้นที่การศึกษาจังหวัด กำกับดูแล ขับเคลื่อน และสนับสนุนการดำเนินงานสวนพฤกษศาสตร์โรงเรียน ของโรงเรียนในจังหวัด (ซึ่งทาง อพ.สธ. มีเป้าหมายสมาชิก คือ รร. และ อปท. ทุกแห่งในจังหวัด) โดยทางผู้รับผิดชอบควรจัดทำบัญชีรายชื่อ รร./อปท. ในสังกัดที่เป็นสมาชิกแล้ว เพื่อที่จะได้จัดทำแผนเชิงปริมาณว่าจะมี รร./อปท. ที่เหลือสมัครเข้ามาเท่าไรต่อปีงบประมาณ และจัดทำแผนเชิงคุณภาพ คือ แผนในการกำกับดูแล ขับเคลื่อนให้ รร./อปท. สมาชิกดำเนินการให้ผ่านการประเมิน ได้รับพระราชทานป้ายฯ - เกียรติบัตรฯ จำนวนเท่าไร ภายในระยะเวลาที่กำหนดตามแผน เป็นต้น

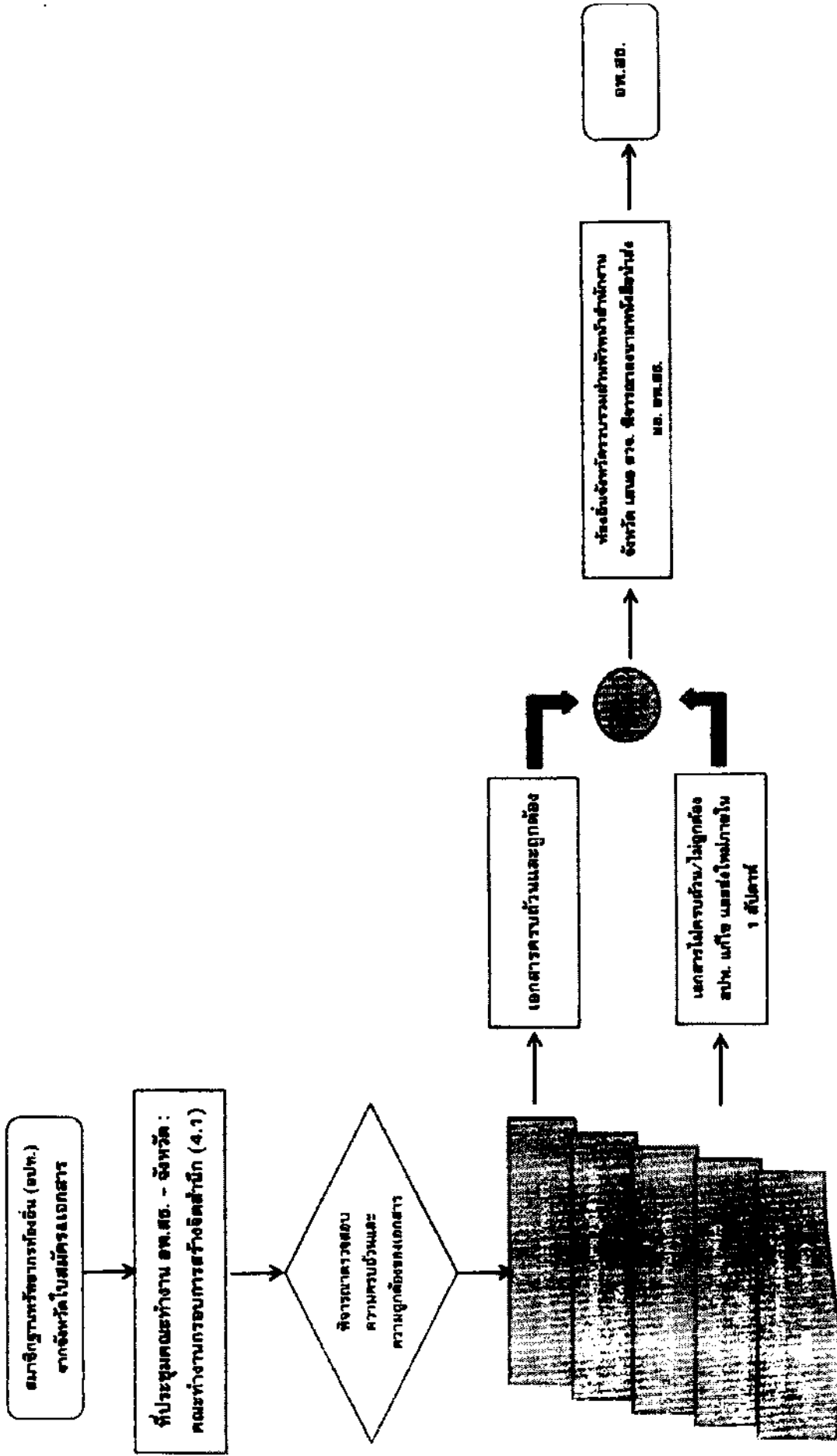
**ตารางกำหนดบทบาทหน้าที่ด้านแหล่งและหน่วยงานที่เกี่ยวข้องใน**

**“คณะทำงานขับเคลื่อนและสนับสนุนการดำเนินงานตามกรอบการวิจัยสังคม”**

งาน/หน่วยงาน	หน่วยงานในจังหวัดที่มีบทบาท	การจัดทำแผนกำกับดูแล ขับเคลื่อน และสนับสนุน	
		เชิงปริมาณ	เชิงคุณภาพ
งานสวนพฤกษศาสตร์โรงเรียน/โรงเรียนในจังหวัด	ศึกษาธิการจังหวัด ศึกษานิเทศก์ ผู้อำนวยการสำนักงานเขตพื้นที่การศึกษาจังหวัด	จำนวนโรงเรียนสมาชิก และจำนวนโรงเรียนที่ยังไม่เป็นสมาชิกภายในจังหวัด ที่จะกำกับดูแล ขับเคลื่อน และสนับสนุนให้เป็นสมาชิกสวนพฤกษศาสตร์โรงเรียน ต่อปีงบประมาณ	สถานภาพการดำเนินงานของโรงเรียนสมาชิกแต่ละแห่ง และแผนปฏิบัติการ - ขับเคลื่อนให้ได้รับป้ายเกียรติบัตรฯ (ชั้นที่ 1 - 3) ต่อปีงบประมาณ
งานฐานทรัพยากรท้องถิ่น/อปท.ในจังหวัด	ท้องถิ่นจังหวัด	จำนวน อปท. ที่เป็นสมาชิก และจำนวน อปท. ที่ยังไม่ได้เป็นสมาชิกภายในจังหวัด ที่จะกำกับดูแล ขับเคลื่อน และสนับสนุนให้เป็นสมาชิกฐานทรัพยากรท้องถิ่นต่อปีงบประมาณ	สถานภาพการดำเนินงานของอปท. สมาชิกแต่ละแห่ง และแผนปฏิบัติการ - ขับเคลื่อนให้ได้รับป้ายเกียรติบัตรฯ (ชั้นที่ 1 - 3) ต่อปีงบประมาณ

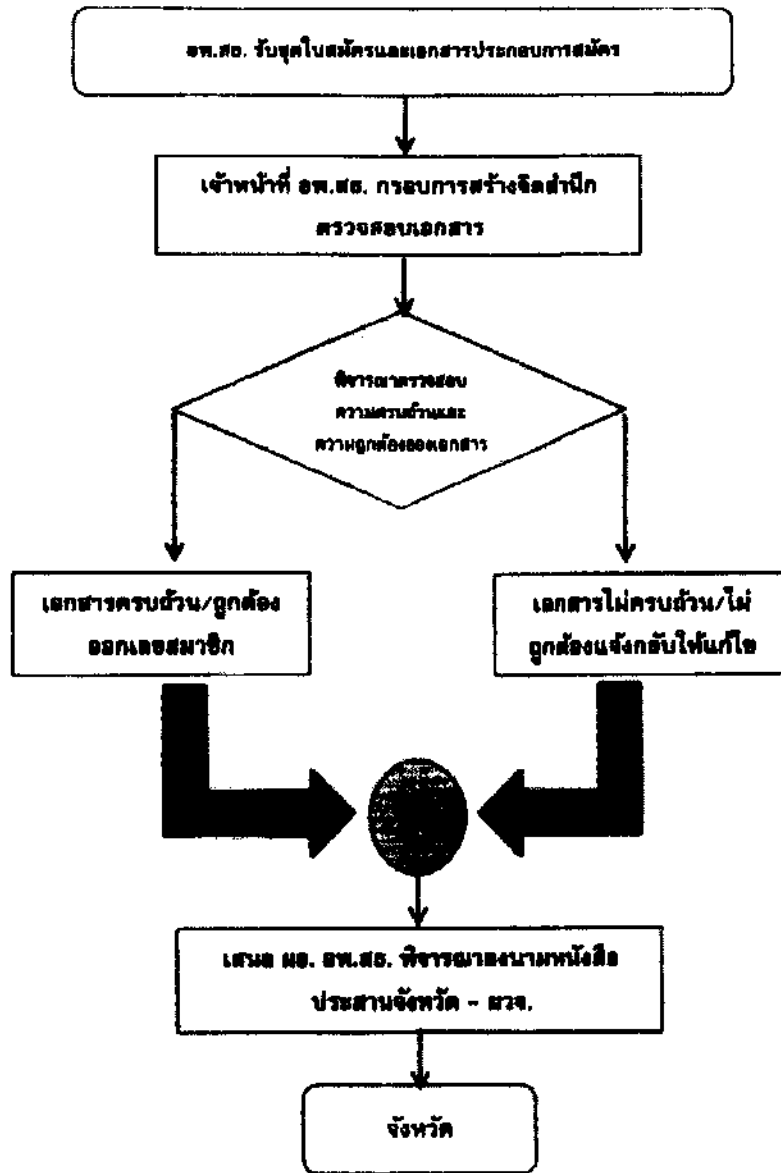
**หมายเหตุ: การควานมิโฮลด์คู่มือ**

- คู่มือการดำเนินงานฐานทรัพยากรท้องถิ่น 2560  
[http://www.rspg.or.th/domestic/files/pdf/8\\_001.pdf](http://www.rspg.or.th/domestic/files/pdf/8_001.pdf)
- คู่มือการดำเนินงานสวนพฤกษศาสตร์โรงเรียน พุทธศักราช 2560 ฉบับสมบูรณ์  
[http://www.rspg.or.th/botanical\\_school/instruction\\_2560/pdf/7\\_0000.pdf](http://www.rspg.or.th/botanical_school/instruction_2560/pdf/7_0000.pdf)



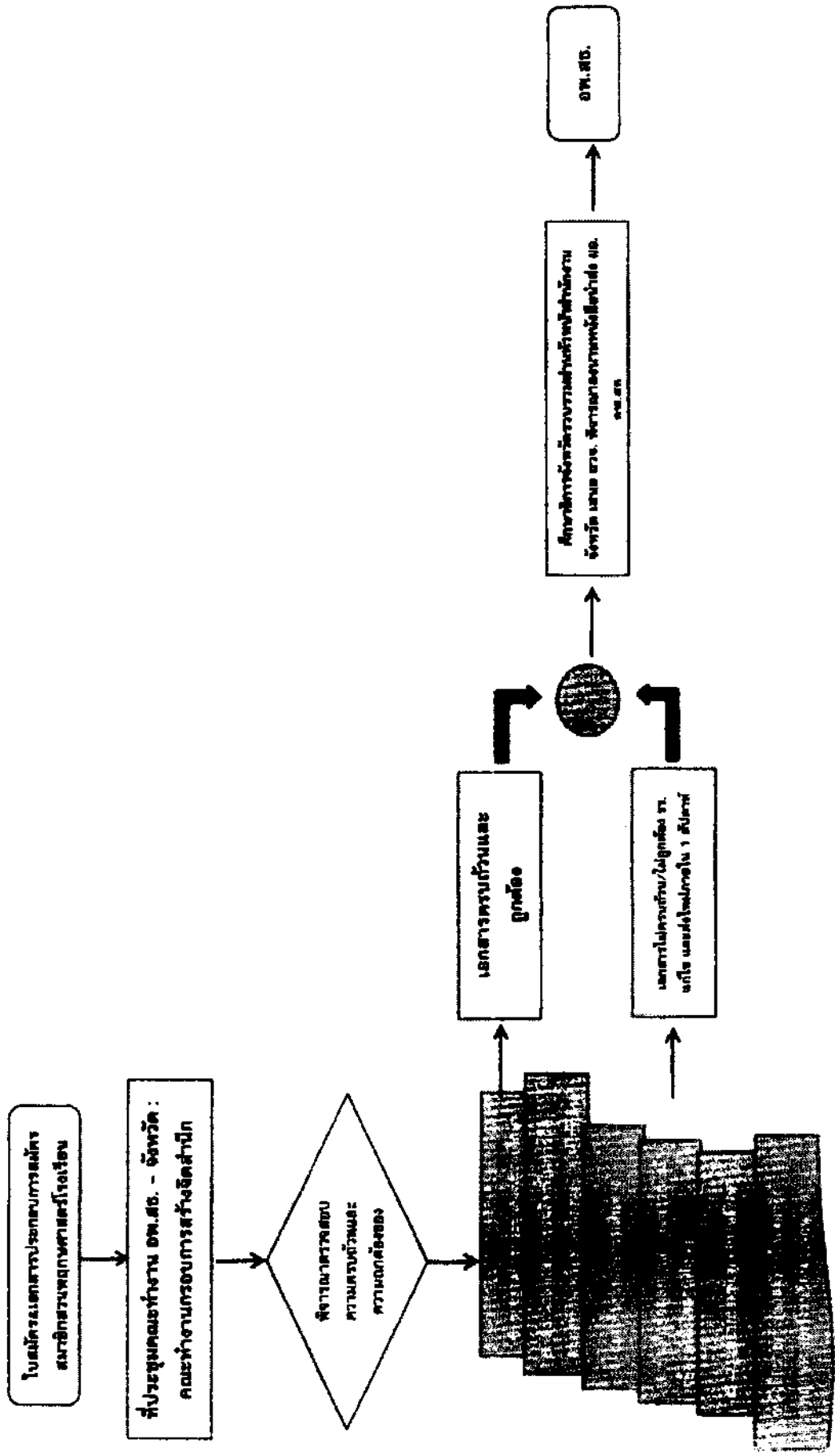
ขั้นตอนการประสานงานจัดส่งชุดใบสมัครและเอกสารประกอบการสมัครสมาชิกฐานทรัพยากรท้องถิ่น (อปท.) ผ่านจังหวัดถึง อพ.สธ.



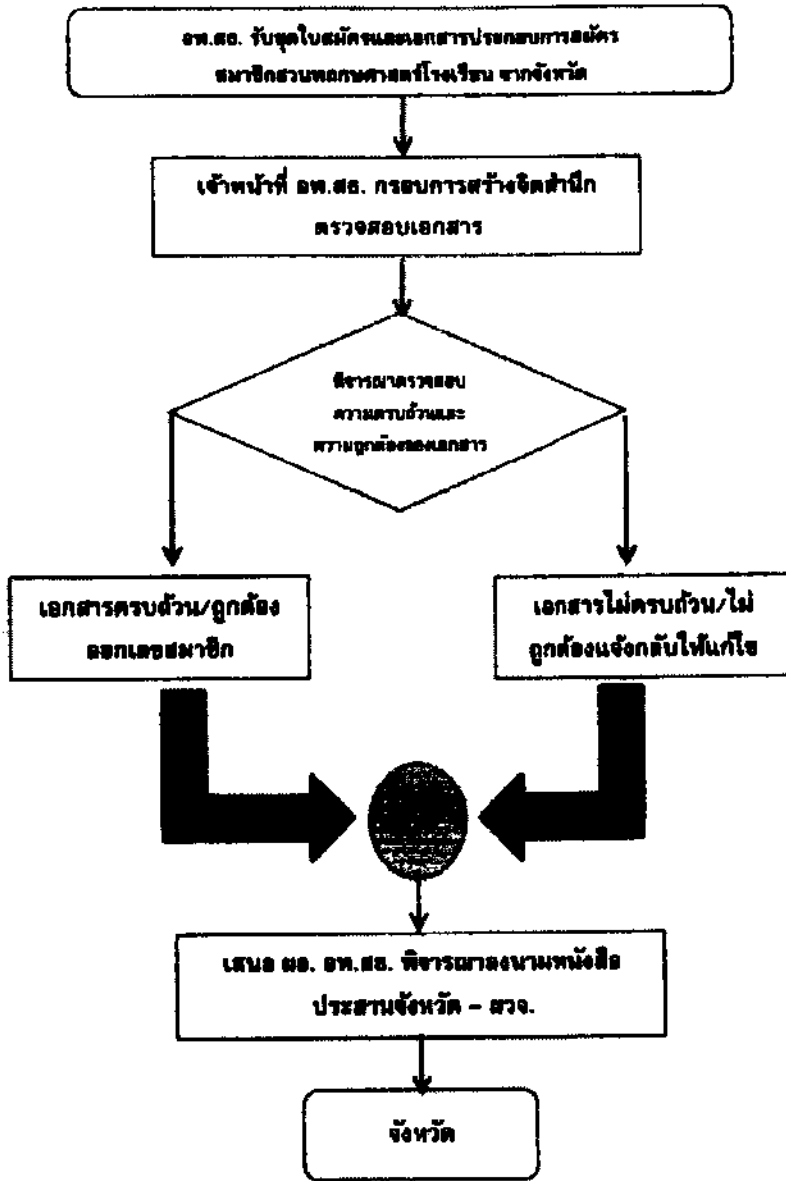


ขั้นตอนการพิจารณาชุดใบสมัครและเอกสารประกอบการสมัครสมาชิกฐานทรัพยากรท้องถิ่น (อปท.)

และประสานงานแจ้งผลการสมัครถึงจังหวัด



ขั้นตอนการประสานงานจัดส่งชุดใบสมัครและเอกสารประกอบการสมัครสมาชิกสหภาพเกษตรกรอำเภอ อพ.สธ.



ขั้นตอนการพิจารณาชุดใบสมัครและเอกสารประกอบการสมัครสมาชิกสวนพฤกษศาสตร์โรงเรียน  
และประสานงานแจ้งผลการสมัครถึงจังหวัด

## สรุปสถานการณ์การประสานงาน ณ ปัจจุบัน และที่จะดำเนินการต่อไป

การประสานงาน ณ ขณะนี้ทาง รร./อปท. ส่งใบสมัคร และเอกสารประกอบการสมัคร (กรณีการสมัครสมาชิกสวนพฤกษศาสตร์โรงเรียนเอกสารประกอบ 6 เรื่อง กรณีการสมัครสมาชิกฐานทรัพยากรท้องถิ่น เอกสารประกอบ 5 เรื่อง) ส่งตรงมาที่ อพ.สธ. เมื่อ อพ.สธ. (เจ้าหน้าที่กรอกรสร้างจิตสำนึก) พิจารณาจะแจ้งผลการสมัครไปยัง ผวจ. เพื่อแจ้งท้องถิ่นจังหวัด แจ้ง อบต./เทศบาลตำบล ต่อไป (กรณีงานฐานทรัพยากรท้องถิ่น) แจ้งศึกษาธิการจังหวัด ศึกษาพิเศษ ผู้อำนวยการสำนักงานเขตพื้นที่การศึกษาจังหวัด เพื่อแจ้งโรงเรียน ต่อไป (กรณีในงานสวนพฤกษศาสตร์โรงเรียน)

### ทาง อพ.สธ. จึงขอปรับให้ทางจังหวัดมีส่วนร่วมในการดำเนินการตั้งแต่ต้น

โดยที่ อพท./รร. ทำใบสมัครและเอกสารประกอบการสมัครสมาชิกฐานทรัพยากรท้องถิ่น และสมาชิกสวนพฤกษศาสตร์โรงเรียน (เรียน ผอ. อพ.สธ. เหมือนเดิม) แต่ผ่านจังหวัด โดยใช้ที่ประชุมคณะทำงาน 4.1 - 4.2 รวบรวมตรวจสอบความครบถ้วนและความถูกต้องของเอกสารแต่ละ อพท./รร. เสนอ ผวจ. พิจารณาลงนามทำหนังสือนำเสนอเป็นรายละเอียดประกอบการสมัครของ อพท./รร. ตามวงรอบถึง ผอ. อพ.สธ. ส่งตรงมาที่ อพ.สธ. และเมื่อ อพ.สธ. ตรวจสอบและพิจารณาแล้วจึงจะแจ้งผลการสมัครไปยัง ผวจ. เพื่อแจ้งให้ทางท้องถิ่นจังหวัด แจ้ง อบต./เทศบาลตำบล ต่อไป (กรณีงานฐานทรัพยากรท้องถิ่น) และแจ้งให้ทางศึกษาธิการจังหวัด ศึกษาพิเศษ ผู้อำนวยการสำนักงานเขตพื้นที่การศึกษาจังหวัด เพื่อแจ้งโรงเรียน ต่อไป (กรณีงานสวนพฤกษศาสตร์โรงเรียน) ดังนั้นข้อมูลสมาชิกต่าง ๆ ทางสำนักงานจังหวัดและหน่วยงานที่เกี่ยวข้องในจังหวัดจะทราบสถานการณ์ ของจำนวนสมาชิก ครบถ้วนและตรงกันกับทาง อพ.สธ.



คำสั่งคณะกรรมการดำเนินงานโครงการอนุรักษ์พันธุกรรมพืชอันเนื่องมาจากพระราชดำริ  
สมเด็จพระเทพรัตนราชสุดาฯ สยามบรมราชกุมารี จังหวัดเพชรบูรณ์

ที่ ๑๖๕ / ๒๕๖๐

เรื่อง แต่งตั้งคณะทำงานขับเคลื่อนและสนับสนุนโครงการอนุรักษ์พันธุกรรมพืชอันเนื่องมาจากพระราชดำริ  
จังหวัดเพชรบูรณ์

ตามที่ จังหวัดเพชรบูรณ์ได้ร่วมสนองพระราชดำริ โครงการอนุรักษ์พันธุกรรมพืชอันเนื่องมาจากพระราชดำริ สมเด็จพระเทพรัตนราชสุดาฯ สยามบรมราชกุมารี (อพ.สธ.) โดยพระราชทานุญาตตามประกาศโครงการอนุรักษ์พันธุกรรมพืชอันเนื่องมาจากพระราชดำริฯ ที่ อพ.สธ. ๑๒๓/๒๕๕๙ เรื่อง แต่งตั้งคณะกรรมการดำเนินงานโครงการอนุรักษ์พันธุกรรมพืชอันเนื่องมาจากพระราชดำริฯ จังหวัดเพชรบูรณ์ (อพ.สธ.-พช.) มีหน้าที่แต่งตั้งคณะทำงานหรืออนุกรรมการเฉพาะกิจเพื่อดำเนินการตามแผนแม่บทโครงการอนุรักษ์พันธุกรรมพืชอันเนื่องมาจากพระราชดำริฯ จังหวัดเพชรบูรณ์ นั้น

เพื่อให้การดำเนินงานโครงการอนุรักษ์พันธุกรรมพืชอันเนื่องมาจากพระราชดำริฯ จังหวัดเพชรบูรณ์ (อพ.สธ.-พช.) ประสบผลสำเร็จ บรรลุเป้าหมายและบรรลุวัตถุประสงค์ของโครงการ จึงแต่งตั้งคณะทำงานขับเคลื่อนและสนับสนุนการดำเนินงานโครงการอนุรักษ์พันธุกรรมพืชอันเนื่องมาจากพระราชดำริฯ จังหวัดเพชรบูรณ์ โดยมีองค์ประกอบและอำนาจหน้าที่ ดังนี้

๑. คณะทำงานจัดทำแผนแม่บท

- |   |                |
|---|----------------|
| ๑) รองผู้ว่าราชการจังหวัดเพชรบูรณ์<br>(กำกับดูแลกลุ่มภารกิจด้านสังคม และภารกิจด้านความมั่นคง) | ประธานคณะทำงาน |
| ๒) ปลัดจังหวัดเพชรบูรณ์   | คณะทำงาน       |
| ๓) หัวหน้าสำนักงานจังหวัดเพชรบูรณ์  | คณะทำงาน       |
| ๔) อธิการบดีมหาวิทยาลัยราชภัฏเพชรบูรณ์  | คณะทำงาน       |
| ๕) ศึกษาธิการจังหวัดเพชรบูรณ์   | คณะทำงาน       |
| ๖) ผู้อำนวยการสำนักงานเขตพื้นที่การศึกษามัธยมศึกษา เขต ๔๐                                     | คณะทำงาน       |
| ๗) ประธานอาชีวศึกษาจังหวัดเพชรบูรณ์   | คณะทำงาน       |
| ๘) ผู้อำนวยการสำนักงานส่งเสริมการศึกษานอกระบบ<br>และการศึกษาตามอัธยาศัยจังหวัดเพชรบูรณ์       | คณะทำงาน       |
| ๑๐) ท้องถิ่นจังหวัดเพชรบูรณ์  | คณะทำงาน       |
| ๑๑) ผู้อำนวยการสำนักงานทรัพยากรธรรมชาติและสิ่งแวดล้อม<br>จังหวัดเพชรบูรณ์                     | คณะทำงาน       |
| ๑๒) เกษตรและสหกรณ์จังหวัดเพชรบูรณ์  | คณะทำงาน       |
| ๑๓) เกษตรจังหวัดเพชรบูรณ์   | คณะทำงาน       |

- |  |                                 |
|--|---------------------------------|
| ๑๔) ผู้บังคับหน่วยพัฒนาการเคลื่อนที่ ๑๖  | คณะทำงาน                        |
| ๑๕) ผู้อำนวยการสำนักงานทางหลวงที่ ๖  | คณะทำงาน                        |
| ๑๖) ผู้บริหารองค์การปกครองส่วนท้องถิ่นที่ร่วมสนองพระราชดำริ                                | คณะทำงาน                        |
| ๑๗) ผู้อำนวยการกลุ่มงานยุทธศาสตร์และข้อมูลเพื่อการพัฒนาจังหวัด<br>สำนักงานจังหวัดเพชรบูรณ์ | คณะทำงาน<br>และเลขานุการ        |
| ๑๘) นักวิเคราะห์นโยบายและแผนปฏิบัติการ/ชำนาญการ<br>สำนักงานจังหวัดเพชรบูรณ์                | คณะทำงาน<br>และผู้ช่วยเลขานุการ |

#### อำนาจหน้าที่

- ๑) วางแผนการดำเนินงานสนองพระราชดำริตามแผนแม่บทหรือแนวทางการดำเนินงานตามกรอบการดำเนินงานของแผนแม่บท อพ.สธ. และดำเนินการอื่นๆ ที่เกี่ยวข้อง
- ๒) สนับสนุนการร่างและจัดทำแผนแม่บทของจังหวัด และแผนปฏิบัติงานรายปีให้สอดคล้องกับแผนแม่บท อพ.สธ.
- ๓) กำกับ ติดตาม และเร่งรัดการดำเนินงานให้เป็นไปตามแผนปฏิบัติงานรายปีอย่างมีประสิทธิภาพ และสอดคล้องกับแผนแม่บทของ อพ.สธ.
- ๔) จัดทำรายงานความก้าวหน้าของการดำเนินงานทุก ๖ เดือน และรายงานประจำปี
- ๕) ดำเนินการอื่นๆ ตามที่ได้รับมอบหมาย

#### ๒. คณะทำงานขับเคลื่อนและสนับสนุนการดำเนินงานตามกรอบการเรียนรู้ทรัพยากร

- |   |                |
|---|----------------|
| ๑) ผู้อำนวยการสำนักงานทรัพยากรธรรมชาติและสิ่งแวดล้อม<br>จังหวัดเพชรบูรณ์  | ประธานคณะทำงาน |
| ๒) ป่าไม้จังหวัดเพชรบูรณ์   | คณะทำงาน       |
| ๓) ท้องถิ่นจังหวัดเพชรบูรณ์   | คณะทำงาน       |
| ๔) วัฒนธรรมจังหวัดเพชรบูรณ์   | คณะทำงาน       |
| ๕) เกษตรและสหกรณ์จังหวัดเพชรบูรณ์   | คณะทำงาน       |
| ๖) เกษตรจังหวัดเพชรบูรณ์  | คณะทำงาน       |
| ๗) ประมงจังหวัดเพชรบูรณ์  | คณะทำงาน       |
| ๘) ปศุสัตว์จังหวัดเพชรบูรณ์   | คณะทำงาน       |
| ๙) ปฎิรูปที่ดินจังหวัดเพชรบูรณ์   | คณะทำงาน       |
| ๑๐) ผู้อำนวยการโครงการชลประทานเพชรบูรณ์   | คณะทำงาน       |
| ๑๑) ผู้อำนวยการสถานีพัฒนาที่ดินเพชรบูรณ์  | คณะทำงาน       |
| ๑๒) ผู้อำนวยการศูนย์วิจัยและพัฒนาการเกษตรที่สูงเพชรบูรณ์  | คณะทำงาน       |
| ๑๓) ผู้บริหารองค์การปกครองส่วนท้องถิ่นที่ร่วมสนองพระราชดำริ   | คณะทำงาน       |
| ๑๔) ผู้อำนวยการส่วนทรัพยากรธรรมชาติ<br>สำนักงานทรัพยากรธรรมชาติและสิ่งแวดล้อมจังหวัดเพชรบูรณ์ และเลขานุการ            | คณะทำงาน       |
| ๑๕) นักวิชาการป่าไม้ปฏิบัติการ/ชำนาญการ<br>สำนักงานทรัพยากรธรรมชาติและสิ่งแวดล้อมจังหวัดเพชรบูรณ์ และผู้ช่วยเลขานุการ | คณะทำงาน       |

### อำนาจหน้าที่

๑) ขับเคลื่อนการดำเนินงานตาม “กิจกรรมปกป้องทรัพยากร” โดยการจัดทำขอบเขตพื้นที่ ปกป้องพันธุกรรมพืช การสำรวจ ทำรหัสประจำต้นไม้ ทำพิกัด เพื่อรวบรวมเป็นฐานข้อมูลในพื้นที่ขององค์กร ต่างๆ ไม่ว่าจะเป็นหน่วยงานราชการหรือเอกชนที่ร่วมสนองพระราชดำริ การสำรวจ ทำรหัสพิกัด และค่าพิกัด ของทรัพยากรธรรมชาติต่างๆ นอกเหนือจากพันธุกรรมพืช สำรวจเก็บข้อมูลภูมิปัญญาท้องถิ่น วัฒนธรรมต่างๆ ที่เกี่ยวข้องกับการใช้ทรัพยากรธรรมชาติ สนับสนุนให้มีอาสาสมัครปกป้องรักษาทรัพยากรในระดับหมู่บ้าน และในพื้นที่สถานศึกษา

๒) ขับเคลื่อนการดำเนินงานตาม “กิจกรรมสำรวจเก็บรวบรวมทรัพยากร” โดยการสำรวจ เก็บรวบรวมตัวอย่างทรัพยากรทางกายภาพ ทรัพยากรชีวภาพ และทรัพยากรวัฒนธรรมและภูมิปัญญาในพื้นที่ เป้าหมายหรือพื้นที่ที่จะมีการเปลี่ยนแปลงจากการพัฒนา การเก็บรวบรวมตัวอย่างเพื่อการศึกษาหรือเก็บ ในพิพิธภัณฑ์ รวมทั้ง สำรวจและจัดทำฐานทรัพยากรท้องถิ่นขององค์กรปกครองส่วนท้องถิ่น ที่ร่วมสนองพระราชดำริ

๓) ขับเคลื่อนการดำเนินงานตาม “กิจกรรมปลูกรักษาทรัพยากร” โดยการนำทรัพยากร ที่ได้จากกิจกรรมปกป้องทรัพยากรและกิจกรรมเก็บสำรวจรวบรวมทรัพยากร มาเก็บรักษาไว้ในพื้นที่ที่ปลอดภัย เพื่อการอนุรักษ์ทรัพยากรต่างๆ และการนำไปใช้ประโยชน์ต่อไป อาทิ การปลูกรักษาพืชในแปลงปลูก การเก็บ รักษาในรูปของเมล็ดพันธุ์ การเพาะเลี้ยงเนื้อเยื่อ การศึกษาการขยายพันธุ์ และการปรับปรุงพันธุ์ (พืช สัตว์ และจุลินทรีย์) การสร้างสวนพฤกษศาสตร์ สวนรุกขชาติ สวนสาธารณะต่างๆ การปลูกพืชในสถานศึกษา โดยมีระบบฐานข้อมูลที่สามารถใช้ประโยชน์ได้ในอนาคต

๔) กำกับ ติดตาม และเร่งรัดการดำเนินงานให้เป็นไปตามแผนปฏิบัติงานรายปี อย่างมีประสิทธิภาพ และสอดคล้องกับแผนแม่บทของ อพ.สธ.

๕) ดำเนินการอื่นๆ ตามที่ได้รับมอบหมาย

### ๓. คณะทำงานขับเคลื่อนและสนับสนุนการดำเนินงานตามกรอบการใช้ประโยชน์

๑) เกษตรและสหกรณ์จังหวัดเพชรบูรณ์	ประธานคณะทำงาน
๒) สหกรณ์จังหวัดเพชรบูรณ์	คณะทำงาน
๓) ปฏิรูปที่ดินจังหวัดเพชรบูรณ์	คณะทำงาน
๔) ประมงจังหวัดเพชรบูรณ์	คณะทำงาน
๕) หัวหน้าสำนักงานตรวจบัญชีสหกรณ์เพชรบูรณ์	คณะทำงาน
๖) ผู้อำนวยการโครงการชลประทานเพชรบูรณ์	คณะทำงาน
๗) ผู้อำนวยการสถานีพัฒนาที่ดินเพชรบูรณ์	คณะทำงาน
๘) พัฒนาการจังหวัดเพชรบูรณ์	คณะทำงาน
๙) วัฒนธรรมจังหวัดเพชรบูรณ์	คณะทำงาน
๑๐) สถิติจังหวัดเพชรบูรณ์	คณะทำงาน
๑๑) นายองค์การบริหารส่วนจังหวัดเพชรบูรณ์	คณะทำงาน
๑๒) ผู้บริหารองค์กรปกครองส่วนท้องถิ่นที่ร่วมสนองพระราชดำริ	คณะทำงาน
๑๓) หัวหน้ากลุ่มสารสนเทศการเกษตร สำนักงานเกษตรและสหกรณ์จังหวัดเพชรบูรณ์	คณะทำงาน และเลขานุการ
๑๔) นักวิเคราะห์นโยบายและแผนปฏิบัติการ/ชำนาญการ สำนักงานเกษตรและสหกรณ์จังหวัดเพชรบูรณ์	คณะทำงาน และผู้ช่วยเลขานุการ

/ อำนาจหน้าที่ ...

### อำนาจหน้าที่

๑) สนับสนุนการดำเนินงานตาม “กิจกรรมอนุรักษ์และใช้ประโยชน์ทรัพยากร” โดยการสนับสนุนการศึกษาวิจัยจนนำไปสู่การพัฒนาเป็นผลิตภัณฑ์ต่างๆ

๒) ขับเคลื่อนการดำเนินงานตาม “กิจกรรมศูนย์ข้อมูลทรัพยากร” โดยร่วมกับ อพ.สธ. จัดทำฐานข้อมูลระบบดิจิทัลและพัฒนาระบบโปรแกรมสำหรับระบบศูนย์ข้อมูลทรัพยากรต่างๆ ร่วมกัน นำข้อมูลตัวอย่างที่เก็บรวบรวมไว้เดิมโดยหน่วยงานที่ร่วมสนองพระราชดำริ องค์กรอื่น ข้อมูลที่ได้จากการสำรวจเก็บรวบรวมทรัพยากรต่างๆ เข้าเก็บไว้ในระบบฐานข้อมูล รวมถึงการบริหารจัดการฐานข้อมูลให้มีเอกภาพ สมบูรณ์ และเป็นปัจจุบัน เพื่อนำไปสู่การวางแผนพัฒนาทรัพยากรต่างๆ และการนำทรัพยากรไปใช้ประโยชน์ศึกษา ค้นคว้าวิจัยต่อยอดต่อไป

๓) สนับสนุนการดำเนินงานตาม “กิจกรรมวางแผนพัฒนาทรัพยากร”

๔) กำกับ ติดตาม และเร่งรัดการดำเนินงานให้เป็นไปตามแผนปฏิบัติงานรายปี อย่างมีประสิทธิภาพ และสอดคล้องกับแผนแม่บทของ อพ.สธ.

๕) ดำเนินการอื่นๆ ตามที่ได้รับมอบหมาย

### ๔. คณะทำงานขับเคลื่อนและสนับสนุนการดำเนินงานตามกรอบการสร้างความยั่งยืน

#### ๔.๑ คณะทำงานขับเคลื่อนและสนับสนุนการจัดทำฐานทรัพยากรท้องถิ่น

๑) ท้องถิ่นจังหวัดเพชรบูรณ์	ประธานคณะทำงาน
๒) เกษตรและสหกรณ์จังหวัดเพชรบูรณ์	คณะทำงาน
๓) เกษตรจังหวัดเพชรบูรณ์	คณะทำงาน
๔) ประชาสัมพันธ์จังหวัดเพชรบูรณ์	คณะทำงาน
๕) นายอำเภอเมืองเพชรบูรณ์	คณะทำงาน
๖) นายอำเภอลำสัก	คณะทำงาน
๗) นายอำเภอลำทะเมนชัย	คณะทำงาน
๘) นายอำเภอวิเชียรบุรี	คณะทำงาน
๙) นายอำเภอหนองไผ่	คณะทำงาน
๑๐) นายอำเภอบึงสามพัน	คณะทำงาน
๑๑) นายอำเภอศรีเทพ	คณะทำงาน
๑๒) นายอำเภอชนแดน	คณะทำงาน
๑๓) นายอำเภอเขาค้อ	คณะทำงาน
๑๔) นายอำเภอน้ำหนาว	คณะทำงาน
๑๕) นายอำเภอวังโป่ง	คณะทำงาน
๑๖) นายกองค้การบริหารส่วนจังหวัดเพชรบูรณ์	คณะทำงาน
๑๗) ผู้บริหารองค์กรปกครองส่วนท้องถิ่นที่ร่วมสนองพระราชดำริ	คณะทำงาน
๑๘) หัวหน้ากลุ่มงานส่งเสริมและพัฒนาท้องถิ่น	คณะทำงาน
สำนักงานส่งเสริมการปกครองท้องถิ่นจังหวัดเพชรบูรณ์	และเลขานุการ
๑๙) นักส่งเสริมการปกครองท้องถิ่นปฏิบัติการ/ชำนาญการ	คณะทำงาน
สำนักงานจังหวัดเพชรบูรณ์	และผู้ช่วยเลขานุการ



**อำนาจหน้าที่**

๑) วางแนวทาง/กำหนดแผนการสนับสนุนให้องค์กรปกครองส่วนท้องถิ่นเข้าร่วมสนองพระราชดำริ โดยสมัครเข้าร่วมโครงการฯ และสนับสนุนการดำเนินงานกิจกรรม ตามแผนแม่บท อพ.สธ. และกำหนดองค์กรปกครองส่วนท้องถิ่นนำร่องและขยายผลดำเนินงานในทุกอำเภอ

๒) วางแนวทางการจัดทำฐานทรัพยากรท้องถิ่น นำไปสู่การจัดตั้งศูนย์อนุรักษ์และพัฒนาทรัพยากรตำบล และการขับเคลื่อนการดำเนินงานอื่นๆ ที่เกี่ยวข้อง

๓) กำกับ ติดตาม และเร่งรัดการดำเนินงานให้เป็นไปตามแผนปฏิบัติงานรายปี อย่างมีประสิทธิภาพ และสอดคล้องกับแผนแม่บทของ อพ.สธ.

๔) ดำเนินการอื่นๆ ตามที่ได้รับมอบหมาย

**๔.๒ คณะทำงานขับเคลื่อนและสนับสนุนการดำเนินงานสวนพฤกษศาสตร์ในโรงเรียน**

- ๑) ศึกษาธิการจังหวัดเพชรบูรณ์ ประธานคณะทำงาน
- ๒) ผู้อำนวยการสำนักงานเขตพื้นที่การศึกษาประถมศึกษาเพชรบูรณ์ เขต ๑ คณะทำงาน
- ๓) ผู้อำนวยการสำนักงานเขตพื้นที่การศึกษาประถมศึกษาเพชรบูรณ์ เขต ๒ คณะทำงาน
- ๔) ผู้อำนวยการสำนักงานเขตพื้นที่การศึกษาประถมศึกษาเพชรบูรณ์ เขต ๓ คณะทำงาน
- ๕) ผู้อำนวยการสำนักงานเขตพื้นที่ศึกษามัธยมศึกษาเขต ๔๐ คณะทำงาน
- ๖) ผู้อำนวยการสำนักงานส่งเสริมการศึกษานอกระบบและการศึกษาตามอัธยาศัยจังหวัดเพชรบูรณ์ คณะทำงาน
- ๗) ผู้อำนวยการวิทยาลัยเกษตรและเทคโนโลยีเพชรบูรณ์ คณะทำงาน
- ๘) ผู้อำนวยการวิทยาลัยเทคนิคเพชรบูรณ์ คณะทำงาน
- ๙) ผู้อำนวยการวิทยาลัยสารพัดช่างเพชรบูรณ์ คณะทำงาน
- ๑๐) ผู้อำนวยการกลุ่มนโยบายและแผน สำนักงานเขตพื้นที่การศึกษาประถมศึกษาเพชรบูรณ์ เขต ๑ คณะทำงาน และเลขานุการ
- ๑๑) ศึกษาธิการ หรือนักวิชาการศึกษา หรือนักวิเคราะห์นโยบายและแผนปฏิบัติการ/ชำนาญการ สำนักงานเขตพื้นที่การศึกษาประถมศึกษาเพชรบูรณ์ เขต ๑ คณะทำงาน และผู้ช่วยเลขานุการ

**อำนาจหน้าที่**

๑) วางแผน/กำหนดแนวทางการสนับสนุนให้สถานศึกษาภายในจังหวัดเข้าร่วมสนองพระราชดำริ โดยการสมัครเป็นสมาชิกสวนพฤกษศาสตร์โรงเรียนและมีการดำเนินงานสวนพฤกษศาสตร์โรงเรียน เพื่อปลูกฝังการสร้างจิตสำนึกให้กับเยาวชนในการอนุรักษ์ทรัพยากรธรรมชาติและสนับสนุนการดำเนินงานตามแผนแม่บท อพ.สธ.

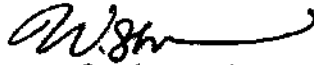
๒) ติดตามการดำเนินงานของโรงเรียนสมาชิกสวนพฤกษศาสตร์โรงเรียน ในการรวบรวมพืชพรรณไม้ท้องถิ่น และรวบรวมภูมิปัญญาท้องถิ่นเกี่ยวกับพืชพรรณ ทบสวนและปรับปรุงการดำเนินงานสวนพฤกษศาสตร์โรงเรียนที่ทำอยู่เดิมให้ครบถ้วนคุณสมบัติและเกณฑ์มาตรฐาน ที่ อพ.สธ. กำหนด และนำไปสู่การประเมินเพื่อรับป้ายพระราชทานและเกียรติบัตรฯ

๓) กำกับ ติดตาม และเร่งรัดการดำเนินงานให้เป็นไปตามแผนปฏิบัติงานรายปี  
อย่างมีประสิทธิภาพ และสอดคล้องกับแผนแม่บทของ อพ.สธ.

๔) ดำเนินการอื่นๆ ตามที่ได้รับมอบหมาย

ทั้งนี้ ตั้งแต่บัดนี้เป็นต้นไป

สั่ง ณ วันที่ ๑๕ กุมภาพันธ์ พ.ศ. ๒๕๖๐



(นายทิบูลย์ หัตถกิจโกศล)

ผู้ว่าราชการจังหวัดเพชรบูรณ์

ประธานกรรมการดำเนินงานโครงการอนุรักษ์พันธุกรรมพืช

อันเนื่องมาจากพระราชดำริฯ จังหวัดเพชรบูรณ์